

Enseigner l'étude de la langue en classe de CP



*Que faire ?
Comment faire ?*

Présentation du déroulement

1. Que faire ?

- A- Ce que disent les programmes – présentation de Patrice Gourdet**
- B- Synthèse de la présentation**
- C- Analyse des programmes**
- D- Importance de travailler l'étude de la langue dès le CP – Patrice Gourdet**

2. Comment faire ?

- A- Programmer son enseignement**
- B- Organiser des séances d'apprentissage décrochées**
- C- Proposer des exercices systématiques, un exemple la dictée quotidienne**
- D- Des ressources**

1. Que faire ?



A- Ce que disent les programmes – présentation de Patrice Gourdet

maître de conférence en sciences du langage - Cergy



B- Synthèse de la présentation de P. Gourdet

Domaine 1 / Les langages pour penser et communiquer

Comprendre, s'exprimer en utilisant la langue française à l'oral et à l'écrit

Au cycle 2, l'apprentissage de la langue française s'exerce à l'oral, en lecture et en écriture. L'acquisition d'une aisance à l'oral, l'accès à la langue écrite en réception et en production s'accompagnent de l'étude du fonctionnement de la langue et permettent de produire des énoncés oraux maîtrisés, des écrits simples, organisés et ponctués, de plus en plus complexes et de commencer à exercer une vigilance orthographique.

Extrait du socle commun de connaissances de compétences et de culture 2016

LE LANGAGIER



PARLER

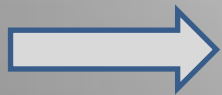
Comprendre
S'exprimer à l'oral

LIRE

Identifier les mots
Comprendre un texte
Lire à haute voix

ECRIRE

Produire des écrits
Réviser et améliorer
l'écrit produit



Organiser des séances courtes décrochées en étude de la langue

Maîtriser les propriétés de la langue

Deux principes qui structurent l'orthographe

Principe phonographique

les lettres servent à écrire du « son »

Principe sémiographique

les lettres servent à écrire du « sens »

La langue est un système avec des **régularités**

Elle est hiérarchisée, au C2 étudier essentiellement les éléments
autour du **nom** et du **verbe**

Pour maîtriser la langue

Mémoriser les éléments stables (régularités)

Raisonner autour des variations

Utiliser des outils

Dans les programmes, pas de quadripartition

(vocabulaire, orthographe, grammaire, conjugaison)



C- Analyse des programmes

Connaissances et compétences associées

Orthographe

**Maîtriser les relations entre l'oral
et l'écrit** (*lien avec la lecture*)

- » Correspondances graphophonologiques.
- » Valeur sonore de certaines lettres (s – c – g) selon le contexte.
- » Composition de certains graphèmes selon la lettre qui suit (an/am, en/em, on/om, in/im).

Vocabulaire

*Principe
phonographique*

Un exemple

lien entre l'étude du code - le vocabulaire – l'orthographe

Aspect morphologique

lapin < lapine

parfum > parfumer

rat > rate > raton

petit > petite

Quelques régularités orthographiques

- **eau ou -o** : bateau, chapeau, château... / lionceau, souriceau, renardeau /
moto, photo, auto, vélo

- **age** : cage, image, sage / balayage, gommage, lavage

- **eux** : joyeux, malheureux, grincheux, heureux...

- **ette** : sandalette, chaînette, fourchette, caissette



Connaissances et compétences associées

Vocabulaire

Orthographe

Grammaire

Mémoriser et se remémorer l'orthographe de mots fréquents et de mots irréguliers dont le sens est connu *(lien avec l'écriture)*

- » Vocabulaire des activités scolaires et vocabulaire spécialisé lié aux apprentissages disciplinaires.
- » Séries de mots (mots relevant d'un même champ lexical ; séries correspondant à des familles de mots ; séries regroupant des mots ayant une analogie morphologique...).
- » Mots invariables.

Aspect sémantique

Aspect morphologique

Connaissances et compétences associées

Identifier les principaux constituants d'une phrase simple en relation avec sa cohérence sémantique (de quoi on parle, ce qu'on en dit)

- » Identification du groupe nominal.
- » Identification du verbe (connaissance des propriétés permettant de l'identifier).
- » Classes de mots : noms – verbes – déterminants – adjectifs – pronoms (en position sujet) – mots invariables.
- » Phrases affirmatives et négatives (notamment, transformations liées à l'identification du verbe).
- » Ponctuation de fin de phrases ; signes du discours rapporté.



Autour du nom

Autour du verbe

Grammaire

Connaissances et compétences associées

Principe sémiographique

Raisonnement pour résoudre des problèmes orthographiques, d'accord essentiellement *(lien avec l'écriture)*

- » Compréhension que des éléments de la phrase fonctionnent ensemble (groupe nominal) ; compréhension de la notion de « chaîne d'accords » pour déterminant/nom/adjectif (variation singulier/pluriel en priorité ; variation masculin/féminin).
- » Compréhension qu'écrire ne consiste pas seulement à coder des sons.
- » Relation sujet - verbe (identification dans des situations simples).
- » Notions de singulier et pluriel ; de masculin et féminin.
- » Marques d'accord pour les noms et adjectifs : nombre (-s) et genre (-e).
- » Découverte en lien avec les activités d'oral et de lexique d'autres formes de pluriel (-ail/-aux ; -al/-aux...) et d'autres marques du féminin quand elles s'entendent dans les noms (lecteur/lectrice...) et les adjectifs (joyeux/joyeuse...).
- » Marque de pluriel pour les verbes à la 3^e personne (-nt).

Orthographe

Grammaire

Vocabulaire

Les régularités

Autour du nom

Autour du verbe

Connaissances et compétences associées

Les régularités

Comprendre comment se forment les verbes et orthographier les formes verbales les plus fréquentes (*lien avec l'écriture*)

Conjugaison

Grammaire

Orthographe

- » Familiarisation avec l'indicatif présent, imparfait et futur des verbes être, avoir, faire, aller, dire, venir, pouvoir, voir, vouloir, prendre et des verbes dont l'infinitif se termine par -ER.
- » Mémorisation des formes les plus fréquentes (troisième personne du singulier et du pluriel).
- » Compréhension de la construction de la forme conjuguée du verbe (radical ; terminaison).
- » Mémorisation de marques régulières liées à des personnes (-ons, -ez, -nt).
- » ~~Infinitif ; participe passé.~~
- » ~~Notions de temps simples et temps composés ; formation du passé composé.~~
- » Notions de marques liées au temps (imparfait et futur en particulier).
- » Mémorisation des verbes *être* et *avoir* au présent, ~~à l'imparfait et au futur.~~
- » ~~Homophones : les formes verbales a / est / ont / sont distinguées des homophones (à / et / on / son).~~

Connaissances et compétences associées

Identifier des relations entre les mots, entre les mots et leur contexte d'utilisation ; s'en servir pour mieux comprendre

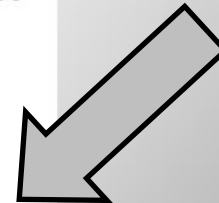
(lien avec la lecture et l'écriture)

Vocabulaire

Orthographe

- » Familles de mots et dérivation (préfixe, suffixe).
- » Catégorisation et relations entre termes génériques et termes spécifiques.
- » Synonymie ; antonymie (contraires) pour adjectifs et verbes.
- » Polysémie ; relation avec les contextes d'emploi.
- » Sens propre ; sens figuré.
- » Registres familier, courant, soutenu (*lien avec enseignement moral et civique*).

Ces notions ne sont pas enseignées en tant que telles ; elles constituent les références qui servent à repérer des formes de relation entre les mots auxquelles les élèves sont initiés parce qu'ils ont à les mobiliser pour mieux comprendre, mieux parler, mieux écrire.



Connaissances et compétences associées

Vocabulaire

Étendre ses connaissances lexicales, mémoriser et réutiliser des mots nouvellement appris (*lien avec l'expression orale et écrite*)

- » Définition d'un mot ; compréhension d'un article de dictionnaire.
- » Mobilisation de mots « nouveaux » en situation d'écriture avec appui éventuel sur des outils.

Grammaire

Orthographe

Conjugaison

D- Importance de travailler l'étude de la langue dès le CP

LiRe
et
ÉCRIre

3 questions à

Patrice Gourdet

Laboratoire EMA (Université de Cergy-Pontoise)



Etude effectuée 2015 dans 131 classes prenant en compte plusieurs variables pédagogiques

2. Comment faire ?

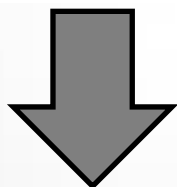


A- Programmer son enseignement (étude décrochée)

Repères de progressivité p. 27

Au **CP**, l'accent est mis sur le mot (sens et forme) et sur l'observation de variations ; le raisonnement par analogie est fortement mobilisé ; des régularités sont identifiées (marques d'accord, formes verbales).

Les élèves manipulent à l'oral les formes verbales en relation avec la structuration du temps (présent, passé, futur). Ils découvrent des régularités à l'écrit et mémorisent quelques formes conjuguées avant d'entrer dans leur étude formelle, notamment pour les verbes *avoir* et *être*.



Le sens des mots

La forme des mots

Les mots dans la phrase

Une proposition pour organiser ses progressions

Vocabulaire et orthographe lexicale		Grammaire et orthographe grammaticale	
<i>Le sens des mots</i>	<i>La forme des mots</i>	<i>Les mots dans la phrase</i>	<i>La forme des mots</i>
<p>Autour de champs lexicaux en lien avec la lecture et les autres disciplines</p> <p><i>l'école, les vêtements, la nourriture, les émotions, le corps, la maison, les animaux, la famille, les pays, la ville, la mer, la montagne, les bateaux</i></p>	<p>Autour des champs lexicaux étudiés</p> <p>Autour de régularités (les dérivations)</p>	<p>Les phrases et la ponctuation</p> <p>Identification du verbe et la phrase négative</p> <p>Les phrases interrogatives</p> <p>Les pronoms personnels</p>	<p>Les accords du GN en genre et en nombre (régularités)</p> <p>Les accords du verbe (régularités)</p>

Vocabulaire et orthographe lexicale

Le sens des mots

La forme des mots

Autour de champs lexicaux en lien avec la lecture et les autres disciplines



Autour des champs lexicaux étudiés
Autour de régularités (les dérivations)

Par exemple à partir d'un texte de lecture sur les pirates
Champ lexical possible « les bateaux ».

Catégorisation (termes génériques et spécifiques)

- Les personnes (mousse, capitaine, second...) terme générique possible (marin)
- Les bateaux (canot, caravelle, paquebot, péniche...)
- Les parties du bateau (coque, ancre, pont, cabine, mât...)
- Les verbes (naviguer, embarquer, ramer, pagayer...)

L'antonymie

- un pirate sale / un pirate propre – une mer agitée / une mer calme ...
- un mousse capable / un mousse incapable – un abordage possible / un abordage impossible / un équipage discipliné / un équipage indiscipliné...

La synonymie (les mots de sens proche) : un pirate sale, dégoûtant, répugnant...

Registre familier, courant, soutenu

fauché, pauvre, ruiné / bambin, gosse, même, enfant

Sens propre sens figuré (et expressions)

Le mousse est une poule mouillée. – Le second veut voler de ses propres ailes.

La polysémie : gagner le rivage

Vocabulaire et orthographe lexicale

Le sens des mots

La forme des mots

Autour de champs lexicaux en lien avec la lecture et les autres disciplines

Autour des champs lexicaux étudiés
Autour de régularités (les dérivations)



En lien avec le champ sémantique « les bateaux »

aborder – abordage / amarrer - amarrage / mouiller – mouillage / piller - pillage

Avec possibilité d'élargir à un d'autres champs lexicaux

freiner – freinage / balayer - balayage

En lien avec l'étude du code mots en –age

(consolidant l'étude du /3/ et ses régularités)

Autres dérivations possibles (en lien ou non avec le l'étude du code)

baleine – baleineau / lion – lionceau / éléphant - éléphanteau

jupe - jupette / sandale - sandalette / chaîne - chaînette

maître – maîtresse / tigre – tigresse / ogre – ogresse / prince - princesse

poire - poirier / cerise - cerisier / pomme – pommier

Etc.

Vérifions

Mémoriser et se remémorer l'orthographe de mots fréquents et de mots irréguliers dont le sens est connu *(lien avec l'écriture)*

- » Vocabulaire des activités scolaires et vocabulaire spécialisé lié aux apprentissages disciplinaires.
- » Séries de mots (mots relevant d'un même champ lexical ; séries correspondant à des familles de mots ; séries regroupant des mots ayant une analogie morphologique...).
- » Mots invariables.

Identifier des relations entre les mots, entre les mots et leur contexte d'utilisation ; s'en servir pour mieux comprendre *(lien avec la lecture et l'écriture)*

- » Familles de mots et dérivation (préfixe, suffixe).
- » Catégorisation et relations entre termes génériques et termes spécifiques.
- » Synonymie ; antonymie (contraires) pour adjectifs et verbes.
- » Polysémie ; relation avec les contextes d'emploi.
- » Sens propre ; sens figuré.
- » Registres familier, courant, soutenu *(lien avec enseignement moral et civique)*.

Ces notions ne sont pas enseignées en tant que telles ; elles constituent les références qui servent à repérer des formes de relation entre les mots auxquelles les élèves sont initiés parce qu'ils ont à les mobiliser pour mieux comprendre, mieux parler, mieux écrire.

Grammaire et orthographe grammaticale

Les mots dans la phrase

Les phrases et la ponctuation

Identification du verbe et la phrase négative

Les phrases interrogatives

Les pronoms personnels



La forme des mots

Les accords du GN en genre et en nombre (régularités)

Les accords du verbe (régularités)

Support : manuel ou autre texte

- mot vs ligne vs **phrase**
- la **ponctuation** : . ? (!) - « » (et leur rôle)
- **la phrase négative**
- Identification du **verbe** (variation et encadrement dans la phrase négative)
- les **phrases interrogatives** (oui/non, qui nécessitent une réponse développée, construction de la phrase réponse...)
- **les pronoms personnels** le pirate / il - la princesse / elle - les pirates / ils
les princesses /elles - le pirate et la princesse / ils (P3 et P6)

Grammaire et orthographe grammaticale

Les mots dans la phrase

La forme des mots

Les phrases et la ponctuation

Identification du verbe et la phrase négative

Les phrases interrogatives

Les pronoms personnels

Les accords du GN en genre et en nombre
(régularités)

Les accords du verbe
(régularités)



Les régularités

Support : manuel ou autre texte

Le nom

Le groupe nominal élargi : le genre (audible régulier)

une cane > un canard | une lionne > un lion
une petite cane > un petit canard | une méchante lionne > un méchant lion

Le groupe nominal élargi : le genre (audible irrégulier)

une belle fille | une vieille dame
un beau garçon | un vieux monsieur

Le groupe nominal élargi : le genre (inaudible)

une jolie tigresse | un joli tigre

vrai/vraie

(sexué puis non sexué)

Le nom (suite)

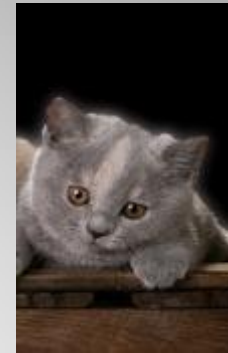
Le groupe nominal : le nombre

un garçon > des garçons

un chat > des chats

ce chat > ces chats

mon chien > mes chiens



Le groupe nominal élargi : genre et nombre

un loup > des loups

un méchant loup > des méchants loups

une fille > des filles

une petite fille > des petites filles

Puis non sexué et variation du déterminant

Le verbe

Les régularités

Les verbes en –er présent P3 P6

Le garçon chante.

Il parle.

Il travaille.

Les garçons chantent.

Ils parlent.

Ils travaillent.

La fille joue.

Elle trouve.

Elle dessine.

Les filles jouent.

Elles trouvent.

Elles dessinent.

Les verbes en –er imparfait P3 P6

Le garçon chantait.

Il parlait.

Il travaillait.

Les garçons chantaient.

Ils parlaient.

Ils travaillaient.

La fille jouait.

Elle trouvait.

Elle dessinait.

Les filles jouaient.

Elles trouvaient.

Elles dessinaient.

Le verbe

Le verbe aller P3 P6 présent, imparfait, futur

Le prince va au château

Il ira au château

Il allait au château

|

Le prince et le roi vont au château

Ils iront au château

Ils allaient au château

Les verbes en -er présent P1 à P6

régularités : **-s** avec tu

-ons avec nous

-ez avec vous

-nt avec ils ou elles

Le prince dit « **je décide** ».

La reine dit « **tu décides** ».

Le prince **décide**.

Le prince et le roi disent « **nous décidons** ».

La reine dit « **vous décidez** ».

Le prince et le roi **décident**.

Le verbe (suite)

Imparfait régularités des terminaisons verbe en -er P1 et P2

Je chantais.		Tu chantais.
Je jouais.		Tu jouais.

Régularités des terminaisons P5P6 verbe -er présent, imparfait et futur

Nous parlons.		Vous jouez.
Nous écoutions.		Vous cachez.
Nous chanterons		Vous mangerez.

Verbe avoir au présent à toutes les personnes (associer à un verbe en er)

J'**é**coute, j'**ai** des oreilles

Tu **é**coutes, tu **as** des oreilles

.....

Consolider des régularité P2 P4 P5 P6 avoir – verbe -er et verbe irrégulier

Tu as	Nous é cout ons	Vous chante z	Les gens disent du mal.
-------	-------------------------------	----------------------	-------------------------

Tu auras	Nous écouter ons	Vous chanter ez	Ils diront du mal.
----------	-------------------------	------------------------	--------------------

Tu avais	Nous écout ions	Vous chant iez	Ils disaient du mal.
----------	------------------------	-----------------------	----------------------

Verbe être au présent P1 à P6

Vérifions

Identifier les principaux constituants d'une phrase simple en relation avec sa cohérence sémantique (de quoi on parle, ce qu'on en dit)

- » Identification du groupe nominal.
- » Identification du verbe (connaissance des propriétés permettant de l'identifier).
- » Classes de mots : noms – verbes – déterminants – adjectifs – pronoms (en position sujet) – mots invariables.
- » Phrases affirmatives et négatives (notamment, transformations liées à l'identification du verbe).
- » Ponctuation de fin de phrases ; signes du discours rapporté.

Raisonnement pour résoudre des problèmes orthographiques, d'accord essentiellement *(lien avec l'écriture)*

- » Compréhension que des éléments de la phrase fonctionnent ensemble (groupe nominal) ; compréhension de la notion de « chaîne d'accords » pour déterminant/nom/adjectif (variation singulier/pluriel en priorité ; variation masculin/féminin).
- » Compréhension qu'écrire ne consiste pas seulement à coder des sons.
- » Relation sujet - verbe (identification dans des situations simples).
- » Notions de singulier et pluriel ; de masculin et féminin.
- » Marques d'accord pour les noms et adjectifs : nombre (-s) et genre (-e).
- » Découverte en lien avec les activités d'oral et de lexique d'autres formes de pluriel (-ail/-aux ; -al/-aux...) et d'autres marques du féminin quand elles s'entendent dans les noms (lecteur/lectrice...) et les adjectifs (joyeux/joyeuse...).
- » Marque de pluriel pour les verbes à la 3^e personne (-nt).

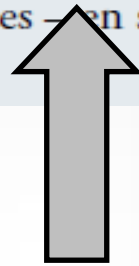
Comprendre comment se forment les verbes et orthographier les formes verbales les plus fréquentes (lien avec l'écriture)

- » Familiarisation avec l'indicatif présent, imparfait et futur des verbes être, avoir, faire, aller, dire, venir, pouvoir, voir, vouloir, prendre et des verbes dont l'infinitif se termine par -ER.
- » Mémorisation des formes les plus fréquentes (troisième personne du singulier et du pluriel).
- » Compréhension de la construction de la forme conjuguée du verbe (radical ; terminaison).
- » Mémorisation de marques régulières liées à des personnes (-ons, -ez, -nt).
- » ~~Infinitif ; participe passé.~~
- » ~~Notions de temps simples et temps composés ; formation du passé composé.~~
- » Notions de marques liées au temps (imparfait et futur en particulier).
- » Mémorisation des verbes *être* et *avoir* au présent, ~~à l'imparfait et au futur.~~
- » ~~Homophones : les formes verbales a / est / ont / sont distinguées des homophones (à / et / on / son).~~

B- Organiser des séances décrochées

Pour l'étude de la langue, une approche progressive fondée sur l'observation et la manipulation des énoncés et des formes, leur classement et leur transformation, conduit à une première structuration de connaissances qui seront consolidées au cycle suivant ; mises en œuvre dans des exercices nombreux, ces connaissances sont également exploitées – vérifiées et consolidées – en situation d'expression orale ou écrite et de lecture.

P11 des programmes



SEQUENCE : LE SENS DES MOTS – LEXIQUE

Lancement (collectif oral)

Présenter le **thème** auquel les mots étudiés feront référence.

Faire **nommer** par les élèves ce que représente des images (ou donner des mots)

Découverte (en binôme ou en petit groupe)

Rechercher les mots qui vont ensemble, identifier des **critères de classement**

Proposer (quand c'est possible) un nom pour chacune de ces **catégories**

Rechercher **d'autres mots** pouvant compléter les catégories

Approfondissement et synthèse (collectif oral)

Recueillir les noms proposés pour chaque catégorie.

Justifier leur constitution grâce aux critères élaborés.

En cas de désaccord, raisonner par l'absurde : *Est-ce que le mot X peut entrer dans la catégorie Y ? Pourquoi ?*

Compléter les catégories en notant les mots sur une affiche.

Certains pourront être illustrés par des étiquettes images

Reformuler les noms des catégories avec les critères qui les définissent.

Entraînement

A l'aide d'ardoise, procéder à de rapides exercices collectifs.

Procéder à des exercices individuels écrits .

Evaluation Procéder à des évaluations individuelles écrites .

Approfondissement et réinvestissement

Compléter tout au long de l'année, au fil des rencontres de mots, les affichages amorcés.

Réemployer les mots étudiés, à plusieurs reprises, dans des contextes variés (lectures, jeux, production d'écrits)

Un entraînement efficace : la dictée quotidienne

Par exemple

un rat et un raton
un chat et un chaton
un ours et un ourson
un aigle et un aiglon

un grand canard
une grande cane
des grands canards
des grandes canes

Le petit lapin joue.
La petite lapine joue.
Les petits lapins jouent.
Le petites lapines jouent.
Le petit lapin et la petite lapine jouent.